

فایل آزمون ۵۰٪ اول مباحث به همراه پاسخ نامه کلیدی

هدیه بهاری سنا برای شما در روزهای آغازین سال نو

ولے فقط همین نیست! ما یہ سورپرائز ہم برات داریم!

مے تونے ہمہ آزمون های آزمایشی سنا رو شامل :

• فایل سوال و پاسخ تشریحی آزمون های برگزار شده

• آزمون های آنلاین پیش رو با کارنامه، رتبه، تراز و پاسخ تشریحی

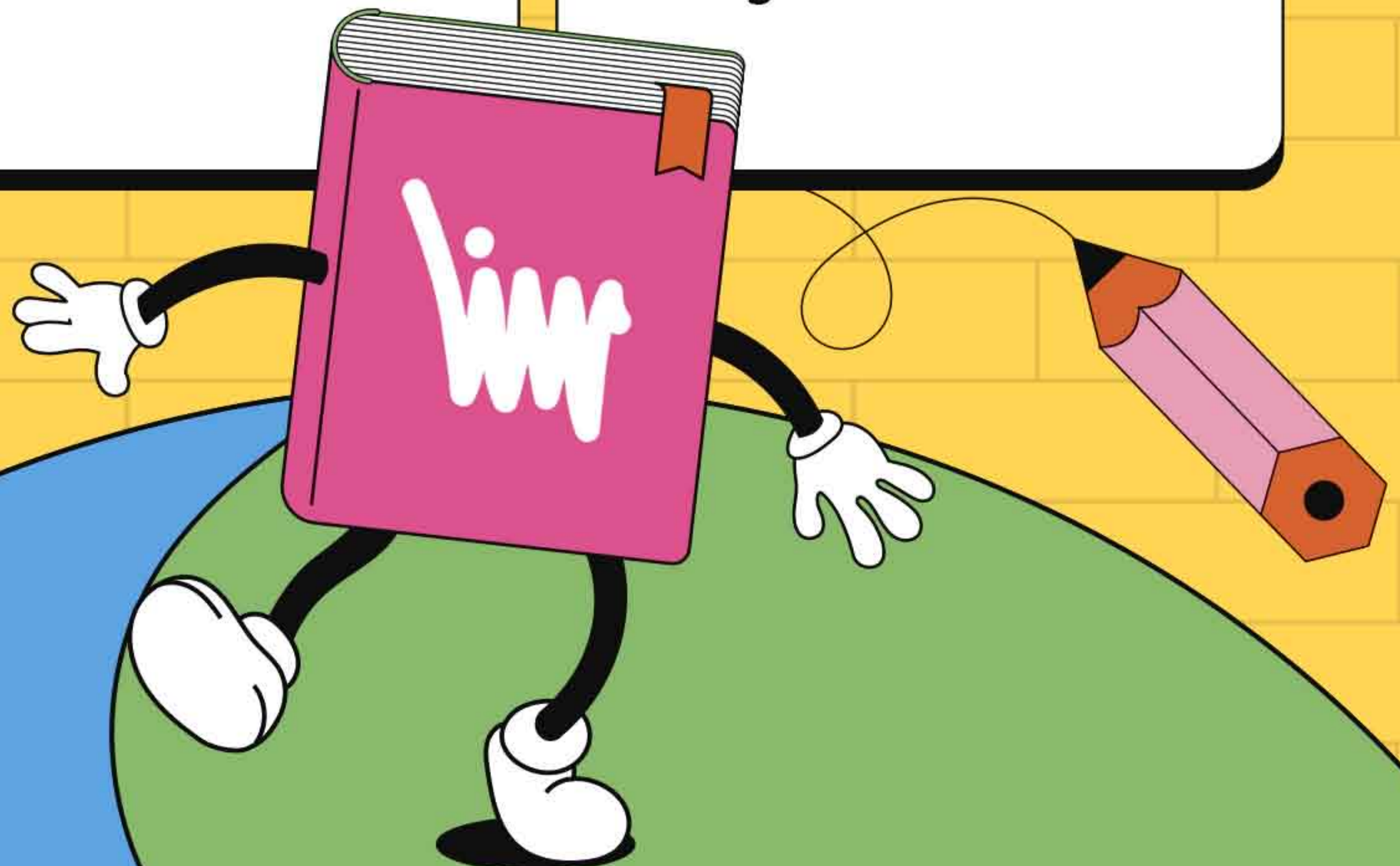
با ۵۰٪ تخفیف ثبت نام کنے!

خرید تلفنی

تماس با کارشناسان سنا :
ارتباط از طریق تلگرام ایتا و یا واتساپ:
خانم باباپور: ۰۹۰۳۷۳۲۱۹۴۲
خانم اکبری: ۰۹۰۳۷۳۲۱۹۴۱

خرید آنلاین

لینک خرید:
yun.ir/newyear1403
کد تخفیف ۵۰٪:
newyear1403



داخلی و جراحی ۲۴ (۱-۲۴)

گزینه ب صحیح است	سطح سوال: سخت	مبحث سوال: پوست و سوختگی
۱- گزینه ب صحیح است	سطح سوال: سخت	مبحث سوال: پوست و سوختگی
<p>پمفیگوس یک نوع بیماری خود ایمنی است که به دنبال اتو آنتی بادی های IgG در گردش ایجاد می شود و منجر به ایجاد تاول می گردد. علائم: ضایعات مخاطی خونریزی دهنده در دهان، تاول های پوستی بزرگ و بد بو که بعد از مدتی پاره شده و زخم دردناک و دارای ترشح به جای می گذارند و روی زخم ها را کراست یا دلمه می پوشانند. مراقبت های پرستاری : ۱- کنترل دمای بدن و جلوگیری از هیپوترمی در بیماران پمفیگوس از اهمیت بالایی برخوردار است. ۲- تغییر پوزیشن و استفاده از تشک هوا، کمپرس ضایعات برای کنترل عفونت. ۳- مراقبت های خاص از دهان. ۴- جبران مایعات و الکترولیت ها. ۵- رژیم غذایی پروتئین در حد تحمل. ۶- حمایت روانی و بهبود تصویر ذهنی از خود.</p>		
گزینه د صحیح است	سطح سوال: متوسط	مبحث سوال: مفاهیم و چالش های مراقبت از بیمار (مبحث سرطان)
۲- گزینه د صحیح است	سطح سوال: متوسط	مبحث سوال: مفاهیم و چالش های مراقبت از بیمار (مبحث سرطان)
<p>مداخلات پرستاری در بیمار مبتلا به سرطان: ۱- توصیه به بیمار به استفاده از ریش تراش برقی. ۲- اجتناب از خوردن میوه های خام، گوشت خام و سبزیجات خام در صورتی که تعداد گلبول سفید کمتر از $1000/mm^3$ باشد. ۳- اجتناب از نگهداری گل و گیاهان تازه در اتاق. ۴- قبل از هر بار تزریق وریدی یا شریانی، پوست محل با بتادین تمیز شود. ۵- از به کارگیری صابون، مواد آرایشی... خودداری شود. ۶- فقط از آب ولرم برای استحمام استفاده کند. ۷- از خوردن غذاهایی که به سختی جویده می شوند و غذاهای ادویه دار یا داغ، خودداری کند. ۸- با مسواک نرم، دندان ها و لثه را ماساژ دهد. ۹- پوست سر برای کم کردن خارش، با پماد ویتامین AD چرب شود. ۱۰- مایعات و غذا به مقدار کافی مصرف نماید. ۱۱- از مصرف دهانشویه های حاوی الکل خودداری شود.</p>		
گزینه ب صحیح است	سطح سوال: متوسط	مبحث سوال: پوست و سوختگی
۳- گزینه ب صحیح است	سطح سوال: متوسط	مبحث سوال: پوست و سوختگی
<p>رایج ترین روش مورداستفاده برای تخمین مقدار سطح سوخته بدن در بزرگسالان قانون ۹ است. این قانون راه سریعی برای محاسبه وسعت سوختگی است. به صورت سر و گردن ۹٪، قسمت قدامی تنه ۱۸٪، خلف تنه ۱۸٪، هر کدام از دست ها ۹٪، هر کدام از پاها ۱۸٪ و اندام تناسلی ۱٪ می باشد.</p>		
گزینه د صحیح است	سطح سوال: متوسط	مبحث سوال: مفاهیم و چالش های مراقبت از بیمار (مبحث آب و الکترولیت)
۴- گزینه د صحیح است	سطح سوال: متوسط	مبحث سوال: مفاهیم و چالش های مراقبت از بیمار (مبحث آب و الکترولیت)
<p>در صورت عدم دریافت پتاسیم کافی از طریق رژیم غذایی، از مکمل های پتاسیم به صورت خوراکی یا IV استفاده می شود. پتاسیم را هرگز به طور ناگهانی در ورید تزریق نمی کنند، همچنین تزریق آن به صورت داخل عضلانی تجویز نمی شود. مصرف پتاسیم به صورت وریدی باید به کمک پمپ تزریق انجام گیرد. از تجویز همزمان پتاسیم با محلول های قندی باید خودداری کرد، زیرا سبب ورود پتاسیم به داخل سلول می شود. پتاسیم را هرگز به صورت بولوس نباید تزریق کرد. در بیماری که پتاسیم دریافت می کند، باید به دقت میزان برون ده ادراری کنترل شود. کاهش دفع ادرار به کمتر از ۲۰ میلی لیتر در ساعت برای دو ساعت متوالی دلیل محکمی برای قطع انفوزیون پتاسیم است.</p>		
گزینه الف صحیح است	سطح سوال: متوسط	مبحث سوال: متابولیسم و آندوکراین
۵- گزینه الف صحیح است	سطح سوال: متوسط	مبحث سوال: متابولیسم و آندوکراین
<p>علل پرکاری تیروئید: التهاب تیروئید و مصرف بیش از حد هورمون های تیروئید. علائم: عصبانیت، تحریک پذیری، عدم تحمل گرما، تعریق، پوست گرم، لرزش دست ها و... (علامت اصلی این بیماران، حالت عصبی است). مراقبت های پرستاری شامل: ۱- تشویق بیمار به مصرف غذاهای پروتئین و پرکالری. ۲- اجتناب از مصرف غذاهای چاشنی دار، مواد محرک مثل قهوه، چای و کولا. ۳- تشویق بیمار به مصرف غذا در وعده های مکرر و با حجم کم. ۴- محیط بیمار خنک و مطبوع نگه داشته شود. ۵- محیط اطراف بیمار آرام، ساکت و بدون سروصدا باشد. ۶- جایگزین کردن مایع از دست رفته به علت اسهال و تعرق زیاد.</p>		

گزینه ب صحیح است	سطح سوال: متوسط	مبحث سوال: تنفس و ICU
<p>اشکال مختلف تنفس : ۱- تنفس عادی (Eupnea) : تعداد تنفس ۱۸-۱۲ بار در دقیقه. ۲- تنفس خوشه‌ای (Cluster) یا تنفس بیوت : دوره‌های طبیعی تنفس به دنبال دوره‌های متغیری از آپنه. ۳- تنفس شین استوک (Cheyne – Stokes Respiration) دوره‌های منظم که تعداد و عمق تنفس افزایش و سپس کاهش می‌یابد تا آپنه ایجاد شود. ۴- هیپوونتیلاسیون : افزایش تعداد و عمق تنفس. ۵- هیپروونتیلاسیون : افزایش تعداد و عمق تنفس (اگر بر اثر کتواسیدوز دیابتی یا علل کلیوی پدید آمده باشد، تنفس کاسمال نامیده می‌شود).</p>		
گزینه د صحیح است	سطح سوال: متوسط	مبحث سوال: مفاهیم و چالش‌های مراقبت از بیمار (مبحث سرطان)
<p>Dysplasia : اختلال در رشد سلول‌ها که منجر به تغییر در اندازه، شکل و سازمان یافتگی آنها در بافت می‌شود. Neoplasia : رشد سلولی کنترل نشده که به دنبال هیچ‌گونه نیاز فیزیولوژیکی رخ می‌دهد Anaplasia : سلول‌هایی که فاقد ویژگی‌های سلول طبیعی بوده و از نظر شکل و سازماندهی مربوط به جایگاه خود با سایر سلول‌های آن منطقه تفاوت دارد.</p>		
گزینه د صحیح است	سطح سوال: سخت	مبحث سوال: گوارش
<p>تشخیص‌های پرستاری بیماری که تغذیه لوله‌ای دریافت می‌کند: ۱- اختلال غذایی کمتر از نیازهای بدن به علت مصرف ناکافی مواد غذایی. ۲- خطر اسهال به علت سندرم دامپینگ یا عدم تحمل تغذیه لوله‌ای. ۳- خطر کاهش حجم مایع به علت آسپیراسیون تغذیه لوله‌ای. ۴- خطر کلیرانس غیر مؤثر راه هوایی به علت آسپیراسیون تغذیه لوله‌ای. ۵- خطر سازگاری فردی غیر مؤثر به علت ناراحتی ایجادشده از وجود لوله‌ی NG یا لوله‌ی بینی روده‌ای. ۶- خطر درمان غیر مؤثر رژیم‌درمانی ناشی از کمبود آگاهی درباره رژیم تغذیه‌ی لوله‌ای در منزل.</p>		
گزینه الف صحیح است	سطح سوال: سخت	مبحث سوال: چشم و گوش
<p>انواع تست‌های تشخیصی : ۱- تست نجوا (Whisper.T) : وضعیت شنوایی بیمار بررسی می‌شود. ۲- تست وبر (Weber) : برای آزمایش قدرت هدایت استخوانی ارزیابی و انتشار عرضی صداها استفاده می‌شود. ۳- تست رینه (Rinne test) : برای مقایسه‌ی بین هدایت هوایی و هدایت استخوانی استفاده می‌شود. ۴- تست شنوایی سنجی (Audiometry) : برای اندازه گیری میزان شنوایی استفاده می‌شود.</p>		
گزینه الف صحیح است	سطح سوال: متوسط	مبحث سوال: گوارش
<p>مراقبت پرستاری در بیمار دارای کله‌سومی: ۱- تعویض کیسه کله‌سومی باید هر چهار تا پنج روز یا هر وقت که نشت رخ دهد انجام گیرد. ۲- استوما از نظر وجود رنگ، ترشح و خونریزی مورد بررسی قرار گیرد. ۳- در صورت بروز کرامپ شکمی آب قطع شود و مدتی به بیمار استراحت داده شود. ۴- بهترین پوزیشن برای شست و شوی کله‌سومی نشسته است. ۵- اجتناب از غذاهایی که موجب بوی زیاد و دفع گاز می‌شوند. ۶- اولین ترشح آن معمولاً مدفوع شل است. ۷- بهتر است شستشو بعد از صرف غذا داده شود (اولین شستشو ۴-۵ ساعت بعد از عمل انجام می‌شود). ۸- در ۲۴ ساعت اول بعد از جراحی، پانسمان شکم مکرراً از نظر علائم خونریزی بررسی شود.</p>		
گزینه ب صحیح است	سطح سوال: آسان	مبحث سوال: گوارش
<p>شاخص توده بدنی (BMI) بین ۱۸,۵ تا ۲۴,۹، از نظر سلامتی در محدوده طبیعی (Normal) قرار می‌گیرد.</p>		
گزینه د صحیح است	سطح سوال: متوسط	مبحث سوال: تنفس و ICU
<p>مراقبت‌های پرستاری بعد از عمل تانسلیکتومی (برداشتن لوزه‌ها) : ۱- تا مادامی که رفلکس بیمار برنگشته، پرستار نباید ایروی پلاستیکی را از دهان خارج کند. ۲- استفاده از کیسه یخ روی گردن بعد از جراحی جهت کاهش خونریزی مؤثر است. ۳- شست و شوی دهان با محلول قلیایی و سالیین گرم، باعث رقیق شدن ترشحات دهان می‌شود و از بوی بد دهان که بعد از جراحی به وجود می‌آید، پیشگیری می‌کند. ۴- استفاده از شیر و فرآورده‌های آن (بستنی و ماست) بعد از جراحی لوزه ممکن است مجاز نباشد، زیرا باعث افزایش غلظت خلط و ترشحات حلق می‌گردد. ۵- بیمار به مدت ۱۰ روز بعد از عمل جراحی لوزه از استعمال دخانیات، کارهای سنگین و ورزش خودداری کند.</p>		

۱۳- گزینه د صحیح است	سطح سوال: سخت	مبحث سوال: مفاهیم و چالش‌های مراقبت از بیمار (مبحث آب و الکترولیت)
----------------------	---------------	--

در مورد تعادل آب و الکترولیت در بدن، کدام یک از موارد زیر صحیح است؟
 الف) در صورت کمبود آب، غلظت سدیم در خون کاهش می‌یابد.
 ب) در صورت کمبود آب، غلظت سدیم در خون افزایش می‌یابد.
 ج) در صورت کمبود آب، غلظت پتاسیم در خون افزایش می‌یابد.
 د) در صورت کمبود آب، غلظت پتاسیم در خون کاهش می‌یابد.

۱۴- گزینه د صحیح است	سطح سوال: متوسط	مبحث سوال: گوارش
----------------------	-----------------	------------------

در مورد گوارش، کدام یک از موارد زیر صحیح است؟
 الف) اسید معده در پانکراس تولید می‌شود.
 ب) اسید معده در جگر تولید می‌شود.
 ج) اسید معده در معده تولید می‌شود.
 د) اسید معده در لوزالمعده تولید می‌شود.

۱۵- گزینه د صحیح است	سطح سوال: آسان	مبحث سوال: گوارش
----------------------	----------------	------------------

در مورد گوارش، کدام یک از موارد زیر صحیح است؟
 الف) اسید معده در معده تولید می‌شود.
 ب) اسید معده در جگر تولید می‌شود.
 ج) اسید معده در پانکراس تولید می‌شود.
 د) اسید معده در لوزالمعده تولید می‌شود.

۱۶- گزینه د صحیح است	سطح سوال: متوسط	مبحث سوال: مفاهیم و چالش‌های مراقبت از بیمار (مبحث آب و الکترولیت)
----------------------	-----------------	--

در مورد تعادل آب و الکترولیت در بدن، کدام یک از موارد زیر صحیح است؟
 الف) در صورت کمبود آب، غلظت سدیم در خون کاهش می‌یابد.
 ب) در صورت کمبود آب، غلظت سدیم در خون افزایش می‌یابد.
 ج) در صورت کمبود آب، غلظت پتاسیم در خون افزایش می‌یابد.
 د) در صورت کمبود آب، غلظت پتاسیم در خون کاهش می‌یابد.

۱۷- گزینه الف صحیح است	سطح سوال: سخت	مبحث سوال: چشم و گوش
------------------------	---------------	----------------------

در مورد چشم و گوش، کدام یک از موارد زیر صحیح است؟
 الف) در صورت کمبود آب، غلظت سدیم در خون کاهش می‌یابد.
 ب) در صورت کمبود آب، غلظت سدیم در خون افزایش می‌یابد.
 ج) در صورت کمبود آب، غلظت پتاسیم در خون افزایش می‌یابد.
 د) در صورت کمبود آب، غلظت پتاسیم در خون کاهش می‌یابد.

۱۸- گزینه الف صحیح است	سطح سوال: متوسط	مبحث سوال: تنفس و ICU
------------------------	-----------------	-----------------------

در مورد تنفس و ICU، کدام یک از موارد زیر صحیح است؟
 الف) در صورت کمبود آب، غلظت سدیم در خون کاهش می‌یابد.
 ب) در صورت کمبود آب، غلظت سدیم در خون افزایش می‌یابد.
 ج) در صورت کمبود آب، غلظت پتاسیم در خون افزایش می‌یابد.
 د) در صورت کمبود آب، غلظت پتاسیم در خون کاهش می‌یابد.

گزینه ب صحیح است	سطح سوال: متوسط	مبحث سوال: کلیه و مجاری ادراری
گزینه د صحیح است	سطح سوال: آسان	مبحث سوال: کلیه و مجاری ادراری
گزینه د صحیح است	سطح سوال: متوسط	مبحث سوال: تنفس و ICU
گزینه الف صحیح است	سطح سوال: متوسط	مبحث سوال: چشم و گوش
گزینه الف صحیح است	سطح سوال: متوسط	مبحث سوال: مفاهیم و چالش‌های مراقبت از بیمار (مبحث شوک)
گزینه د صحیح است	سطح سوال: سخت	مبحث سوال: تنفس و ICU

کودکان ۲۴ (۲۵-۴۸)

گزینه د صحیح است	سطح سوال: متوسط	مبحث سوال: مراقبت خانواده محور
گزینه ج صحیح است	سطح سوال: متوسط	مبحث سوال: مسائل سلامتی دوره ی کودکی
گزینه د صحیح است	سطح سوال: متوسط	مبحث سوال: مراقبت غیر تروماتیک
گزینه الف صحیح است	سطح سوال: ساده	مبحث سوال: تکامل جنسی در بلوغ
گزینه الف صحیح است	سطح سوال: متوسط	مبحث سوال: چشم انداز مراقبت پرستاری از کودک

مبحث سوال: تئوری تکامل خانواده	سطح سوال: سخت	۳۰- گزینه ج صحیح است
--------------------------------	---------------	----------------------

در تکامل خانواده، هرگاه از نظر نسل، نسل اول، نسل دوم و نسل سوم را در نظر بگیریم، نسل اول شامل والدین و نسل دوم شامل فرزندان و نسل سوم شامل نوه‌ها می‌باشد. در این مدل، نسل اول و نسل دوم با هم در ارتباط هستند و نسل سوم با نسل دوم در ارتباط است. این مدل نشان می‌دهد که خانواده یک سیستم اجتماعی است که در طول زمان تغییر می‌کند.

مبحث سوال: تطابق با رشد و تکامل طبیعی	سطح سوال: متوسط	۳۱- گزینه ب صحیح است
---------------------------------------	-----------------	----------------------

تطابق با رشد و تکامل طبیعی، به معنای آن است که محیط و شرایط زندگی، با نیازها و توانایی‌های کودک سازگار باشد. این امر به رشد و تکامل طبیعی کودک کمک می‌کند.

مبحث سوال: بررسی تکامل	سطح سوال: سخت	۳۲- گزینه د صحیح است
------------------------	---------------	----------------------

بررسی تکامل، به معنای آن است که تغییرات و تحولات در طول زمان را در نظر بگیریم. این امر به ما کمک می‌کند تا بفهمیم که چگونه یک فرد یا یک جامعه در طول زمان تغییر می‌کند. در بررسی تکامل، ما به دنبال الگوها و روندها هستیم.

مبحث سوال: ترکیبی	سطح سوال: سخت	۳۳- گزینه الف صحیح است
-------------------	---------------	------------------------

ترکیبی، به معنای آن است که چندین جنبه یا ویژگی را در نظر بگیریم. این امر به ما کمک می‌کند تا یک تصویر جامع‌تر از یک موضوع داشته باشیم. در ترکیبی، ما به دنبال ارتباطات و تداخلات هستیم.

گزینه ب صحیح است	سطح سوال: سخت	مبحث سوال: رفلکس های نوزادان
------------------	---------------	------------------------------

نوزادان در حالت استراحت، تنفس منظم، منظم و عمیق دارند. در صورت بروز مشکلات تنفسی، نوزادان ممکن است با علائمی مانند تنفس سریع، ضعیف یا نامنظم، یا با علائمی مانند تنفس خفگی، یا با علائمی مانند تنفس با صدای سینه (رکلت) مواجه شوند. در صورت بروز مشکلات تنفسی، نوزادان ممکن است با علائمی مانند تنفس سریع، ضعیف یا نامنظم، یا با علائمی مانند تنفس خفگی، یا با علائمی مانند تنفس با صدای سینه (رکلت) مواجه شوند.

گزینه د صحیح است	سطح سوال: متوسط	مبحث سوال: تغذیه در شیرخواران
------------------	-----------------	-------------------------------

شیرخواران در سنین ۰ تا ۱۲ ماهگی قرار دارند. تغذیه مناسب و صحیح در این سنین بسیار مهم است. شیرخواران باید به صورت منظم تغذیه شوند و از شیر مادر یا شیر خشک استفاده کنند. در صورت بروز مشکلات تغذیه‌ای، شیرخواران ممکن است با علائمی مانند کاهش وزن، یا با علائمی مانند استفراغ، یا با علائمی مانند اسهال مواجه شوند.

گزینه الف صحیح است	سطح سوال: ساده	مبحث سوال: تدابیر مراقبتی در نوجوانان
--------------------	----------------	---------------------------------------

نوجوانان در سنین ۱۲ تا ۱۸ سالگی قرار دارند. تدابیر مراقبتی مناسب و صحیح در این سنین بسیار مهم است. نوجوانان باید به صورت منظم مراقبت شوند و از مشکلات سلامتی خود آگاه باشند.

گزینه د صحیح است	سطح سوال: ساده	مبحث سوال: بلوغ
------------------	----------------	-----------------

بلوغ در سنین ۱۰ تا ۱۳ سالگی در دختران و ۱۲ تا ۱۵ سالگی در پسران رخ می‌دهد. بلوغ تغییراتی در بدن و رفتار نوجوانان ایجاد می‌کند. در صورت بروز مشکلات بلوغ، نوجوانان ممکن است با علائمی مانند تغییرات در ظاهر، یا با علائمی مانند تغییرات در رفتار، یا با علائمی مانند تغییرات در خلق و خو مواجه شوند.

گزینه ب صحیح است	سطح سوال: سخت	مبحث سوال: بی اختیاری در دفع مدفوع
گزینه الف صحیح است	سطح سوال: ساده	مبحث سوال: مشکلات بهداشتی اوایل خردسالی
گزینه ب صحیح است	سطح سوال: متوسط	مبحث سوال: بد رفتاری با کودک
گزینه د صحیح است	سطح سوال: متوسط	مبحث سوال: مشکلات بهداشتی اوایل خردسالی
گزینه د صحیح است	سطح سوال: متوسط	مبحث سوال: چشم انداز مراقبت پرستاری از کودک
گزینه الف صحیح است	سطح سوال: متوسط	مبحث سوال: تطابق با نگرانی های مربوط به رشد و تکامل طبیعی

مرحله سوم (نیمه اول مباحث)

رشته پرستاری

موسسه علوم پزشکی سنا

۴۴- گزینه د صحیح است	سطح سوال: متوسط	مبحث سوال: تدابیر پرستاری در سوءرفتار با کودک
----------------------	-----------------	---

۴۵- گزینه ج صحیح است	سطح سوال: متوسط	مبحث سوال: بیماری های انگلی روده
----------------------	-----------------	----------------------------------

۴۶- گزینه الف صحیح است	سطح سوال: متوسط	مبحث سوال: ارتقا سلامت کودک خردسال
------------------------	-----------------	------------------------------------

۴۷- گزینه ب صحیح است	سطح سوال: متوسط	مبحث سوال: بیماری های انگلی روده
----------------------	-----------------	----------------------------------

۴۸- گزینه ب صحیح است	سطح سوال: سخت	مبحث سوال: سو رفتار جسمی، جنسی و عاطفی
----------------------	---------------	--

بهداشت مادران و نوزادان ۲۴ (۷۲-۴۹)

گزینه ب صحیح است	سطح سوال: آسان	مبحث سوال: مفهوم پرستاری بهداشت مادران و نوزادان
------------------	----------------	--

اهداف بهداشت مادران باردار عبارتند از:

- اطمینان از سلامت مادر در طی بارداری، پیش از زایمان، تولد و دوره ی پس از زایمان
- کمک به افراد بارداری جهت طی کردن فرایند طبیعی دوره ی پیش از زایمان و تولد کودک
- تامین حمایت کافی برای داشتن حاملگی مناسب
- دادن آموزش کافی به افراد باردار در طی حاملگی، پیش از زایمان، تولد کودک و پس از آن
- توجه به نیازهای اجتماعی، روحی و اقتصادی
- کمک به تشخیص موارد زودرس
- تسهیل فرایند ارتباط والدین و نوزاد تازه متولد شده

گزینه ب صحیح است	سطح سوال: سخت	مبحث سوال: آناتومی و فیزیولوژی دستگاه تولید مثل
------------------	---------------	---

وظیفه اصلی سلول های لیدیک سنتز و ترشح تستوسترون است. سلول های لیدیک این کار را به روشی وابسته به دوز در پاسخ به LH انجام می دهند. ترشح پرولاکتین هیپوفیز توسط دوپامین مهار شده و توسط استروژن و هورمون آزاد کننده تیروتروپین تحریک می شود. اکسید نیتریک انتقال دهنده عصبی اولیه پروارکتیل است و از سلول های اندوتلیال عروقی در اجسام غاری آزاد می شود. Inhibin توسط سلول های Sertoli در پاسخ به تحریک FSH تولید می شود.

گزینه د صحیح است	سطح سوال: متوسط	مبحث سوال: آناتومی و فیزیولوژی دستگاه تولید مثل
------------------	-----------------	---

چرخه قاعدگی ممکن است به چهار مرحله مختلف تقسیم شود: (۱) فولیکولی، (۲) تخمک گذاری، (۳) لوتئال و (۴) قاعدگی. یک سیکل قاعدگی معمولی ۲۸ روزه را در نظر بگیرید. روز اول خونریزی قاعدگی اولین روز فاز فولیکولی و شروع چرخه قاعدگی است. افزایش FSH در روزهای ۴-۵ باعث رشد بیشتر گروهی از فولیکول های تخمدان در مراحل اولیه می شود. FSH باعث افزایش سنتز استرادیول و تحریک سنتز گیرنده LH در سلول های گرانولوزا می شود. افزایش استرادیول باعث سرکوب FSH و افزایش نمایی LH می شود. افزایش LH باعث اکستروژن تخمک بالغ در حدود روز ۱۴ سیکل معمولی قاعدگی می شود. پس از تخمک گذاری، فاز لوتئال با تشکیل جسم زرد آغاز می شود و شروع به تولید پروژسترون می کند. اگر حاملگی اتفاق نیفتد، جسم زرد تحلیل می رود و سطح پروژسترون و استرادیول کاهش می یابد.

گزینه الف صحیح است	سطح سوال: آسان	مبحث سوال: تکامل جنین
--------------------	----------------	-----------------------

متن پاسخ: قلب نوزاد انسان در روز ۲۱ شروع به تپیدن می کند. این مرحله ای است که قلب شروع به تشکیل و انقباضات ریتمیک خود می کند. این رشد اولیه قلب برای رشد و بقای کودک بسیار مهم است.

گزینه ج صحیح است	سطح سوال: متوسط	مبحث سوال: تغییرات فیزیولوژیک و روانی دوران بارداری
------------------	-----------------	---

متن پاسخ: افزایش در حجم پلاسما بدون افزایش متناسب در جرم قرمز است که باعث کم خونی رقیق کلاسیک مرتبط با بارداری می شود. افزایش تهویه دقیقه ای به دلیل افزایش تحریک تنفسی به واسطه پروستاگلاندین وجود دارد. کاهش مصرف گلوکز و افزایش لیپولیز منجر به هایپرگلیسمی می شود. افزایش فیبرینوژن و همچنین فاکتورهای VII، VIII، IX و X وجود دارد که در ایجاد حالت انعقادی بیش از حد به استاز می افزایند.

مرحله سوم (نیمه اول مباحث)

رشته پرستاری

موسسه علوم پزشکی سنا

مبحث سوال: زایمان طبیعی	سطح سوال: آسان	۵۴- گزینه الف صحیح است
-------------------------	----------------	------------------------

در بارداری طبیعی، زایمان در هفته ۳۷ تا ۴۲ میلادی رخ می‌دهد. در این دوره، تغییرات فیزیولوژیک و هورمونی در بدن مادر و جنین رخ می‌دهد. در این سوال، گزینه الف صحیح است.

مبحث سوال: تغییرات فیزیولوژیک و روانی دوران بارداری	سطح سوال: متوسط	۵۵- گزینه ج صحیح است
---	-----------------	----------------------

در دوران بارداری، تغییرات فیزیولوژیک و روانی در بدن مادر رخ می‌دهد. در این سوال، گزینه ج صحیح است.

مبحث سوال: لقاح و رشد و تکامل جنینی	سطح سوال: متوسط	۵۶- گزینه ب صحیح است
-------------------------------------	-----------------	----------------------

در دوران بارداری، لقاح و رشد و تکامل جنینی رخ می‌دهد. در این سوال، گزینه ب صحیح است.

گزینه ج صحیح است	سطح سوال: متوسط	مبحث سوال: بارداری
------------------	-----------------	--------------------

سوال: در بارداری، تغییرات در سیستم ایمنی بدن رخ می‌دهد. کدام یک از موارد زیر، تغییراتی است که در سیستم ایمنی بدن بارداری رخ می‌دهد؟
 الف) افزایش فعالیت سیستم ایمنی بدن
 ب) کاهش فعالیت سیستم ایمنی بدن
 ج) تغییر در ترکیب سیستم ایمنی بدن
 د) تغییر در مکان سیستم ایمنی بدن

گزینه د صحیح است	سطح سوال: متوسط	مبحث سوال: زایمان طبیعی
------------------	-----------------	-------------------------

سوال: در زایمان طبیعی، کدام یک از موارد زیر، تغییراتی است که در سیستم ایمنی بدن زایمان طبیعی رخ می‌دهد؟
 الف) افزایش فعالیت سیستم ایمنی بدن
 ب) کاهش فعالیت سیستم ایمنی بدن
 ج) تغییر در ترکیب سیستم ایمنی بدن
 د) تغییر در مکان سیستم ایمنی بدن

گزینه ج صحیح است	سطح سوال: سخت	مبحث سوال: زایمان طبیعی
------------------	---------------	-------------------------

سوال: در زایمان طبیعی، کدام یک از موارد زیر، تغییراتی است که در سیستم ایمنی بدن زایمان طبیعی رخ می‌دهد؟
 الف) افزایش فعالیت سیستم ایمنی بدن
 ب) کاهش فعالیت سیستم ایمنی بدن
 ج) تغییر در ترکیب سیستم ایمنی بدن
 د) تغییر در مکان سیستم ایمنی بدن

گزینه ج صحیح است	سطح سوال: متوسط	مبحث سوال: زایمان طبیعی
------------------	-----------------	-------------------------

سوال: در زایمان طبیعی، کدام یک از موارد زیر، تغییراتی است که در سیستم ایمنی بدن زایمان طبیعی رخ می‌دهد؟
 الف) افزایش فعالیت سیستم ایمنی بدن
 ب) کاهش فعالیت سیستم ایمنی بدن
 ج) تغییر در ترکیب سیستم ایمنی بدن
 د) تغییر در مکان سیستم ایمنی بدن

گزینه ج صحیح است	سطح سوال: متوسط	مبحث سوال: زایمان طبیعی
------------------	-----------------	-------------------------

سوال: در زایمان طبیعی، کدام یک از موارد زیر، تغییراتی است که در سیستم ایمنی بدن زایمان طبیعی رخ می‌دهد؟
 الف) افزایش فعالیت سیستم ایمنی بدن
 ب) کاهش فعالیت سیستم ایمنی بدن
 ج) تغییر در ترکیب سیستم ایمنی بدن
 د) تغییر در مکان سیستم ایمنی بدن

مرحله سوم (نیمه اول مباحث)

رشته پرستاری

موسسه علوم پزشکی سنا

۶۲- گزینه ج صحیح است	سطح سوال: سخت	مبحث سوال: روش های کاهش درد زایمان
----------------------	---------------	------------------------------------

سوال: در مورد روش های کاهش درد زایمان، کدام گزینه صحیح است؟
 الف) استفاده از داروهای مسکن
 ب) استفاده از تکنیک های تنفسی
 ج) استفاده از تکنیک های حرکات کششی
 د) استفاده از تکنیک های ماساژ

۶۳- گزینه الف صحیح است	سطح سوال: متوسط	مبحث سوال: عوامل موثر بر زایمان طبیعی
------------------------	-----------------	---------------------------------------

سوال: کدام عامل موثر بر زایمان طبیعی است؟
 الف) طول کانال زایمان
 ب) قطر دهانه رحم
 ج) وضعیت جنین
 د) وضعیت مادر

۶۴- گزینه ب صحیح است	سطح سوال: آسان	مبحث سوال: نوزاد طبیعی
----------------------	----------------	------------------------

سوال: در مورد نوزاد طبیعی، کدام گزینه صحیح است؟
 الف) وزن بدن کمتر از ۳ کیلوگرم
 ب) طول بدن کمتر از ۵۰ سانتی متر
 ج) سر به اندازه بدن
 د) سر بزرگتر از بدن

۶۵- گزینه د صحیح است	سطح سوال: آسان	مبحث سوال: تغذیه ی نوزاد
----------------------	----------------	--------------------------

سوال: در مورد تغذیه نوزاد، کدام گزینه صحیح است؟
 الف) شیر مادر بهترین تغذیه است
 ب) شیر خشک بهترین تغذیه است
 ج) شیر گاو بهترین تغذیه است
 د) شیر بز بهترین تغذیه است

۶۶- گزینه د صحیح است	سطح سوال: متوسط	مبحث سوال: روش های کاهش درد زایمان
----------------------	-----------------	------------------------------------

سوال: روش های کاهش درد زایمان کدام است؟
 الف) دراز کشیدن در حالت خوابگاه
 ب) دراز کشیدن در حالت شکم بالا
 ج) دراز کشیدن در حالت شکم پایین
 د) دراز کشیدن در حالت پهلو
 ه) دراز کشیدن در حالت نشسته

۶۷- گزینه د صحیح است	سطح سوال: متوسط	مبحث سوال: زایمان طبیعی
----------------------	-----------------	-------------------------

سوال: زایمان طبیعی در کدام حالت انجام می شود؟
 الف) دراز کشیدن در حالت خوابگاه
 ب) دراز کشیدن در حالت شکم بالا
 ج) دراز کشیدن در حالت شکم پایین
 د) دراز کشیدن در حالت پهلو
 ه) دراز کشیدن در حالت نشسته

۶۸- گزینه ج صحیح است	سطح سوال: متوسط	مبحث سوال: تغذیه نوزاد
----------------------	-----------------	------------------------

سوال: تغذیه نوزاد در کدام حالت انجام می شود؟
 الف) دراز کشیدن در حالت خوابگاه
 ب) دراز کشیدن در حالت شکم بالا
 ج) دراز کشیدن در حالت شکم پایین
 د) دراز کشیدن در حالت پهلو
 ه) دراز کشیدن در حالت نشسته

۶۹- گزینه الف صحیح است	سطح سوال: متوسط	مبحث سوال: دوره ی پس از زایمان
------------------------	-----------------	--------------------------------

سوال: دوره ی پس از زایمان در کدام حالت انجام می شود؟
 الف) دراز کشیدن در حالت خوابگاه
 ب) دراز کشیدن در حالت شکم بالا
 ج) دراز کشیدن در حالت شکم پایین
 د) دراز کشیدن در حالت پهلو
 ه) دراز کشیدن در حالت نشسته

۷۰- گزینه ب صحیح است	سطح سوال: سخت	مبحث سوال: ژنتیک و مشاوره ژنتیک
----------------------	---------------	---------------------------------

سوال: ژنتیک و مشاوره ژنتیک در کدام حالت انجام می شود؟
 الف) دراز کشیدن در حالت خوابگاه
 ب) دراز کشیدن در حالت شکم بالا
 ج) دراز کشیدن در حالت شکم پایین
 د) دراز کشیدن در حالت پهلو
 ه) دراز کشیدن در حالت نشسته

مرحله سوم (نیمه اول مباحث)

رشته پرستاری

موسسه علوم پزشکی سنا

گزینه ج صحیح است	سطح سوال: سخت	مبحث سوال: مراقبت از نوزاد
------------------	---------------	----------------------------

سوال: در مورد مراقبت از نوزاد، کدام یک از موارد زیر صحیح است؟
 الف) نوزاد را در یک اتاق گرم و تاریک نگهداری کنید.
 ب) نوزاد را در یک اتاق گرم و روشن نگهداری کنید.
 ج) نوزاد را در یک اتاق گرم و تاریک نگهداری کنید و از نور مستقیم اجتناب کنید.
 د) نوزاد را در یک اتاق گرم و روشن نگهداری کنید و از نور مستقیم اجتناب کنید.

گزینه ب صحیح است	سطح سوال: متوسط	مبحث سوال: ارزیابی سلامت جنین
------------------	-----------------	-------------------------------

سوال: در مورد ارزیابی سلامت جنین، کدام یک از موارد زیر صحیح است؟
 الف) در هفته ۱۲ بارداری، اندازه سر جنین باید ۱۰ سانتی‌متر باشد.
 ب) در هفته ۱۲ بارداری، اندازه سر جنین باید ۱۲ سانتی‌متر باشد.
 ج) در هفته ۱۲ بارداری، اندازه سر جنین باید ۱۴ سانتی‌متر باشد.
 د) در هفته ۱۲ بارداری، اندازه سر جنین باید ۱۶ سانتی‌متر باشد.

بهداشت جامعه ۲۴ (۷۳-۹۶)

گزینه ج صحیح است	سطح سوال: آسان	مبحث سوال: ساختار خانواده
------------------	----------------	---------------------------

سوال: در مورد ساختار خانواده، کدام یک از موارد زیر صحیح است؟
 الف) انواع الگوهای رفتاری والدین با فرزندان: ۱- رفتار توأم با توجه افراطی. ۲- رفتار طرد کننده. ۳- والدین مسلط. ۴- والدین بی تفاوت. ۵- رفتارهای ناهماهنگ والدین. ۶- والدین پذیرنده.
 والدین مسلط: کودکان شدیداً کنترل می‌شوند، از کودک اطاعت فوری و دقیق انتظار می‌رود، هیچ‌کدام از خطاهای کودک نادیده گرفته نمی‌شود، کارهای اجباری در خانه زیاد است، قدغن کردن بعضی از بازی‌ها، کنترل مستمر فعالیت‌ها، دقیق و منظم بودن ساعت خواب کودکان، کودک مجبور است برای بازی اجازه بگیرد، تنبیه و خشم زیاد ولی محبت و تشویق بسیار کم است.
 نکته: کودک در خانواده با والدین مسلط، بی‌اراده، صبور بی‌جا، بی‌ابتکار، وابسته، مطیع، ناتوان، بی‌لیاقت در دفاع از خود، تسلیم شونده، تمایل به کوچک ماندن و دارای شخصیت ضعیف است.

گزینه د صحیح است	سطح سوال: متوسط	مبحث سوال: نظام‌ها و سازمان‌های عرضه خدمات
------------------	-----------------	--

سوال: در مورد نظام‌ها و سازمان‌های عرضه خدمات، کدام یک از موارد زیر صحیح است؟
 الف) فعالیت‌های یونیسف شامل برنامه‌های کمک به بقای کودک و حفاظت و تکامل او و اقداماتی مانند ایمن‌سازی، ارتقای روش‌های تغذیه شیرخواران، پایش رشد کودکان، درمان اسهال در منزل، آب آشامیدنی، بهسازی محیط زیست، فاصله‌گذاری بین زایمان‌ها، آموزش دختران و ایجاد فعالیت‌های مولد درآمد برای زنان می‌باشد. به‌طور خلاصه فهرست خدمات یونیسف عبارتند از: ۱- بهداشت کودکان، ۲- تغذیه کودکان، ۳- بهزیستی خانواده و کودک، ۴- آموزش رسمی و غیررسمی، ۵- سازمان کشاورزی و غذا.

گزینه د صحیح است	سطح سوال: متوسط	مبحث سوال: خانواده
------------------	-----------------	--------------------

خانواده هسته‌ای (Nuclear family): شامل زن و شوهر و بچه‌هاست. بچه‌ها که بزرگ شوند و ازدواج کنند از خانواده جدا می‌شوند. جنبه منفی خانواده‌های هسته‌ای این است که آرامش و امنیت و تضمین اقتصادی و مالی شخص را کاهش می‌دهد و او را برای یافتن سرپناهی تازه با مشکلاتی مواجه می‌سازد به طوری که یکی از عوامل به وجود آمدن مشکل مسکن در شهرهای بزرگ رواج نظام خانواده‌های هسته‌ای است. اما جنبه مثبت خانواده هسته‌ای این است که موجب احساس استقلال و اتکاب‌نفس در جوانان می‌شود. خانواده هسته‌ای واحد رایج خانوادگی در بیشتر کشورهای امروزی است. خانواده از صورت یک واحد تولیدی مصرفی به یک واحد تقریباً مصرفی تبدیل شده است. طلاق در این خانواده نسبت به خانواده گسترده بیشتر است. خانواده ستاکی: یا Stem family: خانواده‌ای که قدرت در آن افقی است، حتی اگر اعضای آن از همدیگر دور شده باشند (با ازدواج) ولی در لحظات حساس به هم سر می‌زنند. خانواده با پیوند موقتی: زوج‌هایی که بدون ازدواج با هم زندگی می‌کنند. خانواده ناقص: یکی از عناصر و ارکان اصلی خانواده (مرد) زن یا کودک نداشته باشد.

گزینه د صحیح است	سطح سوال: سخت	مبحث سوال: مراقبت‌های اولیه بهداشتی
------------------	---------------	-------------------------------------

وجوه چهارگانه خدمات بهداشتی اولیه:
۱- بعد فلسفی: مهمترین، اصلی‌ترین و اساسی‌ترین وجه PHC است که به شالوده و دلیل اصلی و اساسی این خدمات اشاره می‌کند، در این بعد ما سلامتی را حق بشر می‌دانیم و بر توزیع عادلانه خدمات تأکید می‌کنیم.
۲- بعد راهبردی یا اجرایی: در این بعد دنبال روش‌های مؤثر برای ارائه خدمات PHC هستیم (برابری، مشارکت مردمی، هماهنگ بین بخشی و تکنولوژی مناسب).
۳- بعد جامعیت: خدمات بهداشتی باید در یک سیستم ارائه گردد، یعنی همان سیستمی که بیماریابی و واکسیناسیون انجام می‌دهد باید درمان را نیز انجام دهد یعنی هر سه سطح پیشگیری در یک نظام به مردم ارائه گردد.
۴- بعد محتوایی (به عنوان خدمات اساسی بهداشتی). به اجزای PHC اشاره می‌کند.

گزینه د صحیح است	سطح سوال: متوسط	مبحث سوال: ایمن‌سازی و واکسیناسیون
------------------	-----------------	------------------------------------

دوز واکسن BCG برای افراد زیر یکسال ۰/۰۵ و در افراد بزرگتر از یک سال ۰/۱ می‌باشد. به این دلیل دوز این واکسن در شیرخواران زیر یکسال نصف دوز بالغین است که پوست نوزادان به نسبت نازک‌تر است و تزریق درون پوستی مقدار کامل (۰/۱ CC) در بعضی نوزادان به بافت‌های عمقی تر راه پیدا کرده و باعث تشکیل دمل موضعی و بزرگ شدن غدد لنفاوی منطقه (زیربغل) می‌شود. چنانچه واکسن بیش از اندازه وارد بدن شود، احتمال بروز آدنیت افزایش می‌یابد. محل پیدایش آدنیت معمولاً ناحیه زیربغلی است ولی گاهی در گردن و بالا و پایین استخوان ترقوه نیز مشاهده می‌شود. غلظت واکسن و ازدیاد مقدار تزریق نیز در بروز لنفادنیت چرکی مؤثر هستند.

گزینه د صحیح است	سطح سوال: سخت	مبحث سوال: پویایی گروه
------------------	---------------	------------------------

مراحل تشکیل گروه: ۱- مرحله شکل‌گیری، ۲- مرحله طوفانی، ۳- مرحله هنجاری، ۴- مرحله عملکرد، ۵- مرحله پایانی.
مرحله شکل‌گیری گروه: ۱- گروه هویت پیدا کرده است. ۲- خود را شناخته و به وسیله مرزی خود را ارز محیط جدا می‌کند.
۳- عضو از غیر عضو شناخته می‌شوند اما رسالت و تعهد خود را نمی‌دانند. ۴- عدم بلوغ، ارتباطات سطحی، علائق غیر منسجم و ایده‌های متفاوت در مورد اهداف گروه وجود دارد.
۵- اعضا به موقعیت خود در گروه اطمینان ندارند. ۶- اعضا مودب و آرام و ارتباطات محدود دارند.
مرحله طوفانی: مرحله‌ای سخت و ناخوشایند و توأم با فشارهای روانی، خشونت و تعارضات فردی، بی‌اعتمادی و نزاع بر سر قدرت است.
مرحله هنجاری: ۱- احساس آرامش. ۲- تعارضات تقریباً حل شده. ۳- مسئولیت‌ها مشخص شده. ۴- رفتارها معمولاً قابل پیش‌بینی.
۵- آغاز اقدامات اثربخش. ۶- افزایش همبستگی. ۷- پذیرش نقش‌های فعال.
مرحله عملکرد: ۱- بهترین و مطلوب‌ترین مرحله. ۲- مقاصد و اهداف کاملاً روشن شده. ۳- اعضا خود را جزو گروه می‌دانند. ۴- اعضا وظایف خود را می‌شناسند. ۵- اعضا می‌دانند چه انتظاراتی از آن‌ها هست. ۶- گروه به بلوغ دست یافته.
مرحله پایانی: احساس آرامش و رضایت خاطر.

گزینه د صحیح است	سطح سوال: متوسط	مبحث سوال: پیشگیری و کنترل بیماری‌ها
------------------	-----------------	--------------------------------------

۱- کدام یک از موارد زیر در مورد بیماری‌های عفونی صحیح است؟
 ۲- کدام یک از موارد زیر در مورد بیماری‌های عفونی صحیح است؟
 ۳- کدام یک از موارد زیر در مورد بیماری‌های عفونی صحیح است؟
 ۴- کدام یک از موارد زیر در مورد بیماری‌های عفونی صحیح است؟
 ۵- کدام یک از موارد زیر در مورد بیماری‌های عفونی صحیح است؟

گزینه الف صحیح است	سطح سوال: متوسط	مبحث سوال: پیشگیری
--------------------	-----------------	--------------------

۱- کدام یک از موارد زیر در مورد بیماری‌های عفونی صحیح است؟
 ۲- کدام یک از موارد زیر در مورد بیماری‌های عفونی صحیح است؟
 ۳- کدام یک از موارد زیر در مورد بیماری‌های عفونی صحیح است؟
 ۴- کدام یک از موارد زیر در مورد بیماری‌های عفونی صحیح است؟
 ۵- کدام یک از موارد زیر در مورد بیماری‌های عفونی صحیح است؟

گزینه ب صحیح است	سطح سوال: متوسط	مبحث سوال: پیشگیری و کنترل بیماری‌ها
------------------	-----------------	--------------------------------------

۱- کدام یک از موارد زیر در مورد بیماری‌های عفونی صحیح است؟
 ۲- کدام یک از موارد زیر در مورد بیماری‌های عفونی صحیح است؟
 ۳- کدام یک از موارد زیر در مورد بیماری‌های عفونی صحیح است؟
 ۴- کدام یک از موارد زیر در مورد بیماری‌های عفونی صحیح است؟
 ۵- کدام یک از موارد زیر در مورد بیماری‌های عفونی صحیح است؟

گزینه ج صحیح است	سطح سوال: متوسط	مبحث سوال: پویایی گروه
------------------	-----------------	------------------------

۱- کدام یک از موارد زیر در مورد بیماری‌های عفونی صحیح است؟
 ۲- کدام یک از موارد زیر در مورد بیماری‌های عفونی صحیح است؟
 ۳- کدام یک از موارد زیر در مورد بیماری‌های عفونی صحیح است؟
 ۴- کدام یک از موارد زیر در مورد بیماری‌های عفونی صحیح است؟
 ۵- کدام یک از موارد زیر در مورد بیماری‌های عفونی صحیح است؟

مرحله سوم (نیمه اول مباحث)

رشته پرستاری

موسسه علوم پزشکی سنا

گزینه د صحیح است	سطح سوال: سخت	مبحث سوال: ایمن سازی و واکسیناسیون
------------------	---------------	------------------------------------

در هنگام تزریق واکسن، اگر بیمار دچار تب شود، باید چه اقداماتی انجام داد؟
 ۱- تزریق واکسن را ادامه دهد
 ۲- تزریق واکسن را متوقف کند و بیمار را به پزشک ارجاع دهد
 ۳- تزریق واکسن را متوقف کند و بیمار را به اورژانس ارجاع دهد
 ۴- تزریق واکسن را متوقف کند و بیمار را به بخش مراقبت‌های ویژه ارجاع دهد

گزینه ج صحیح است	سطح سوال: متوسط	مبحث سوال: پیشگیری
------------------	-----------------	--------------------

کدام یک از روش‌های پیشگیری از عفونت‌های بیمارستانی، صحیح است؟
 ۱- استفاده از ماسک و دستکش
 ۲- استفاده از دستکش و عینک محافظ
 ۳- استفاده از ماسک و عینک محافظ
 ۴- استفاده از ماسک، عینک محافظ و دستکش

گزینه الف صحیح است	سطح سوال: متوسط	مبحث سوال: شبکه بهداشتی درمانی
--------------------	-----------------	--------------------------------

کدام یک از موارد زیر، جزء شبکه بهداشتی درمانی محسوب نمی‌شود؟
 ۱- بیمارستان
 ۲- مرکز بهداشت
 ۳- درمانگاه
 ۴- مرکز تخصصی

گزینه ج صحیح است	سطح سوال: آسان	مبحث سوال: مفهوم سلامتی و بیماری
------------------	----------------	----------------------------------

کدام یک از موارد زیر، جزء مفاهیم سلامتی و بیماری محسوب نمی‌شود؟
 ۱- سلامتی
 ۲- بیماری
 ۳- ناتوانی
 ۴- معلولیت

گزینه الف صحیح است	سطح سوال: متوسط	مبحث سوال: مفهوم تیم بهداشت
--------------------	-----------------	-----------------------------

کدام یک از موارد زیر، جزء اعضای تیم بهداشت محسوب نمی‌شود؟
 ۱- پزشک
 ۲- پرستار
 ۳- ماما
 ۴- ماما

گزینه الف صحیح است	سطح سوال: سخت	مبحث سوال: شبکه بهداشتی درمانی
--------------------	---------------	--------------------------------

سوال: در شبکه بهداشتی درمانی، کدام یک از موارد زیر در خصوص خدمات بهداشتی و درمانی صحیح است؟
 الف) خدمات بهداشتی و درمانی در سطح محلی ارائه می‌دهد.
 ب) خدمات بهداشتی و درمانی در سطح منطقه‌ای ارائه می‌دهد.
 ج) خدمات بهداشتی و درمانی در سطح کشوری ارائه می‌دهد.
 د) خدمات بهداشتی و درمانی در سطح بین‌المللی ارائه می‌دهد.

گزینه الف صحیح است	سطح سوال: متوسط	مبحث سوال: تعیین کننده‌های سلامتی
--------------------	-----------------	-----------------------------------

سوال: کدام یک از عوامل زیر در تعیین کننده‌های سلامتی نقش دارد؟
 الف) ژنتیک، محیط، سبک زندگی، تغذیه.
 ب) ژنتیک، محیط، سبک زندگی، ورزش.
 ج) ژنتیک، محیط، سبک زندگی، آب و هوا.
 د) ژنتیک، محیط، سبک زندگی، درآمد.

گزینه الف صحیح است	سطح سوال: سخت	مبحث سوال: ایمن سازی و واکسیناسیون
--------------------	---------------	------------------------------------

سوال: کدام یک از روش‌های زیر برای ایمن‌سازی واکسیناسیون صحیح است؟
 الف) استفاده از واکسن‌های غیرفعال.
 ب) استفاده از واکسن‌های زنده.
 ج) استفاده از واکسن‌های زنده تضعیف شده.
 د) استفاده از واکسن‌های زنده غیرتضعیف شده.

گزینه د صحیح است	سطح سوال:	مبحث سوال: اقتصاد سلامت
------------------	-----------	-------------------------

سوال: کدام یک از موارد زیر در اقتصاد سلامت صحیح است؟
 الف) هزینه‌های بهداشتی در کشورها رو به افزایش است.
 ب) هزینه‌های بهداشتی در کشورها رو به کاهش است.
 ج) هزینه‌های بهداشتی در کشورها ثابت است.
 د) هزینه‌های بهداشتی در کشورها متغیر است.

گزینه د صحیح است	سطح سوال: آسان	مبحث سوال: ازدواج
------------------	----------------	-------------------

سوال: کدام یک از موارد زیر در ازدواج صحیح است؟
 الف) ازدواج در سنین پایینتر، منجر به افزایش باروری می‌شود.
 ب) ازدواج در سنین پایینتر، منجر به کاهش باروری می‌شود.
 ج) ازدواج در سنین پایینتر، منجر به تغییر باروری نمی‌شود.
 د) ازدواج در سنین پایینتر، منجر به افزایش باروری نمی‌شود.

مرحله سوم (نیمه اول مباحث)

رشته پرستاری

موسسه علوم پزشکی سنا

مبحث سوال: مراحل زندگی خانواده

سطح سوال: آسان

۹۳- گزینه د صحیح است

مبحث سوال: پیشگیری و کنترل بیماری‌ها

سطح سوال: متوسط

۹۴- گزینه الف صحیح است

مبحث سوال: آموزش بهداشت

سطح سوال: متوسط

۹۵- گزینه ج صحیح است

ردیف	عنوان	نوع سوال	سطح
۱	مراحل زندگی خانواده	مبحث سوال	آسان
۲	پیشگیری و کنترل بیماری‌ها	مبحث سوال	متوسط
۳	آموزش بهداشت	مبحث سوال	متوسط

مبحث سوال: ایمن سازی و واکسیناسیون

سطح سوال: متوسط

۹۶- گزینه الف صحیح است

روان پرستاری ۲۴ (۱۲۰-۹۷)

۹۷- گزینه الف صحیح است	سطح سوال: سخت	مبحث سوال: بهداشت روانی
------------------------	---------------	-------------------------

- ۱- پیشگیری اولیه: جلوگیری از بروز اختلالات روانی از طریق مبارزه با عوامل استرس‌زا و عواملی که موجب بیماری می‌شوند. این سطح از پیشگیری در تمام مراحل زندگی قابل اجرا است و لازمه آن جلب مشارکت مردم است. نوع مستقیم: سبب افزایش مقاومت فرد در برابر عوامل بیماری‌زا می‌شود. (مانند آموزش) و نوع غیرمستقیم: از بین بردن کلیه عوامل بیماری‌زا مانند اصلاح وضع اقتصادی و اجتماعی یا ایجاد محیط مناسب می‌باشد.
- نکته ۱: بررسی‌های اپیدمیولوژیک و اتیولوژیک در سطح اول پیشگیری قرار دارد.
- نکته ۲: هدف پیشگیری اولیه ایجاد فردی مقاوم و پایدار است و آموزش اساسی‌ترین روش آن است.
- ۲- پیشگیری ثانویه: شناخت سریع و به موقع بیماری یا به عبارتی تصحیح رفتارهای نادرست فرد و خانواده یا جامعه می‌باشد.
- نکته ۳: هدف پیشگیری سطح دوم کاهش شیوع بیماری یا کوتاه کردن دوره آن می‌باشد.
- ۳- پیشگیری ثالثیه: کاهش عوارض باقیمانده بیماری و بازگشت فرد به جامعه و زندگی است (نوتوانی یا بازتوانی).
- نکته ۴: هدف نهایی در این سطح رسیدن به بالاترین سطح کارایی می‌باشد.
- نکته ۵: هدف نهایی در تمام سطوح پیشگیری، جلوگیری از گسیختگی روانی می‌باشد.

۹۸- گزینه د صحیح است	سطح سوال: متوسط	مبحث سوال: علامت‌شناسی
----------------------	-----------------	------------------------

- هذیان فقر Poverty: بیمار معتقد است که داروندار و هستی خود را از دست داده و سرنوشت وی مرگ در اثر فقر و قحطی است. هذیان خودبیمارانگاری Hypochondriasis: نوعی از اختلالات شبه جسمی به شمار می‌آید. فرد اظهار به آسیب جسمانی مبالغه‌آمیز دارد که هیچ مبنای عضوی ندارد. مثلاً فرد سالم است اما خودش معتقد است که سرطان دارد.
- هذیان جسمانی Somatic: عقیده غلط در رابطه با اعمال بدنی می‌باشد. مثلاً فرد ادعا می‌کند مغزش در حال پوسیدن است.
- هذیان نفی وجود Nihilistic: عقیده باطل مبنی بر نابودی شخص، دیگران یا دنیا. بیمار معتقد است که دنیا نابود می‌شود و خورشید خاموش می‌شود.

۹۹- گزینه ب صحیح است	سطح سوال: متوسط	مبحث سوال: مکانیسم‌های دفاعی
----------------------	-----------------	------------------------------

- ۱- واکنش‌سازی یا (Reaction Formation): ابراز مبالغه‌آمیز تکانه‌ها، امیال، آرزوها، عقاید، اندیشه، برخلاف تمایلات و انگیزه درونی فرد که به قدری دردناک می‌باشد که فرد نمی‌تواند به آگاهی برسد و احساس واقعی فرد عوض می‌شود.
- نکته: واکنش‌سازی مشخصه بیماران وسواس جبری است.
- ۲- عایق‌سازی هیجانی یا توجیه (Intellectualization): کم کردن نگرانی‌ها و تشویش‌های درونی از طریق کاهش دادن انتظارات، آرزوها و محدود ساختن عواطف و هیجانات می‌باشد. این مکانیسم بیشتر در افرادی که خود را شکست‌خورده می‌دانند و امیدی به آینده ندارند شایع می‌باشد.
- ۳- برون‌فکنی (Projection): نسبت دادن افکار، امیال، تکانه‌های نامطلوب و غیرقابل پذیرش به دیگران که در اینجا برای جلوگیری از شرم داشتن از افکار و احساسات نادرست و غلط خود، این احساسات و تمایلات را به دیگران نسبت می‌دهند.
- ۴- جبران (Compensation): فرد تلاش می‌کند که برای جبران کمبودها از طریق پیشرفت در زمینه‌های دیگر احساس حقارت ناشی از شکست و نقایص واقعی خود را از بین ببرد. این مکانیسم زمانی بکار می‌رود که فرد بخواهد، بر توانایی‌ها و مقاومت‌های خود غلبه نماید و اعتمادبه‌نفس و حس احترام به خود را زیاد کند.

۱۰۰- گزینه ج صحیح است	سطح سوال: سخت	مبحث سوال: علامت‌شناسی
-----------------------	---------------	------------------------

- ۱- توهم سینستریا: توهمی که به وسیله سایر حس‌ها بوجود می‌آید. مثلاً دیدن صدا.
- ۲- توهم اکستراکامپین: توهمی که در خارج از میدان عمل یک عضو حسی به وجود می‌آید. دیدن چیزی پشت سر.
- ۳- توهم هالوسینوز: در اثر سوءمصرف الکل به وجود می‌آید و شنوایی است.
- ۴- توهم سایکوموتور: توهمی که در آن بیمار احساس می‌کند اندام‌هایش تغییر مکان داده‌اند مثلاً گوشش روی زانویش است.

گزینه ب صحیح است	سطح سوال: متوسط	مبحث سوال: انسان و توانایی های او
------------------	-----------------	-----------------------------------

توانایی های انسان در ارتباط با عوامل محیطی و اجتماعی است. این توانایی ها شامل توانایی های جسمی، ذهنی و اجتماعی می باشد. در این زمینه، گزینه ب صحیح است.

گزینه الف صحیح است	سطح سوال: سخت	مبحث سوال: ارتباط و ارتباط درمانی
--------------------	---------------	-----------------------------------

در ارتباط با ارتباط درمانی، گزینه الف صحیح است. این ارتباط شامل رابطه بین پرستار و بیمار است. در این زمینه، گزینه الف صحیح است.

گزینه الف صحیح است	سطح سوال: سخت	مبحث سوال: عوامل مؤثر در بیماری های روانی
--------------------	---------------	---

عوامل مؤثر در بیماری های روانی شامل عوامل بیولوژیکی، روانی و اجتماعی می باشد. در این زمینه، گزینه الف صحیح است.

گزینه ب صحیح است	سطح سوال: آسان	مبحث سوال: محیط درمانی
------------------	----------------	------------------------

محیط درمانی شامل عواملی مانند نور، صدا، دما و رطوبت است. در این زمینه، گزینه ب صحیح است.

مرحله سوم (نیمه اول مباحث)

رشته پرستاری

موسسه علوم پزشکی سنا

گزینه ب صحیح است	سطح سوال: متوسط	مبحث سوال: نظریه‌های روانشناسی
------------------	-----------------	--------------------------------

گزینه الف صحیح است	سطح سوال: متوسط	مبحث سوال: اسکیزوفرنی
--------------------	-----------------	-----------------------

گزینه ج صحیح است	سطح سوال: سخت	مبحث سوال: علامت‌شناسی
------------------	---------------	------------------------

گزینه الف صحیح است	سطح سوال: متوسط	مبحث سوال: بحران
--------------------	-----------------	------------------

گزینه د صحیح است	سطح سوال: متوسط	مبحث سوال: اسکیزوفرنی
------------------	-----------------	-----------------------

مرحله سوم (نیمه اول مباحث)

رشته پرستاری

موسسه علوم پزشکی سنا

۱۱۰- گزینه د صحیح است	سطح سوال: سخت	مبحث سوال: اسکیزوفرنی
-----------------------	---------------	-----------------------

۱۱۱- گزینه د صحیح است	سطح سوال: متوسط	مبحث سوال: مفهوم خود
-----------------------	-----------------	----------------------

۱۱۲- گزینه د صحیح است	سطح سوال: آسان	مبحث سوال: اختلالات خلقی
-----------------------	----------------	--------------------------

۱۱۳- گزینه الف صحیح است	سطح سوال: سخت	مبحث سوال: اختلالات خلقی
-------------------------	---------------	--------------------------

۱۱۴- گزینه الف صحیح است	سطح سوال: متوسط	مبحث سوال: استرس
-------------------------	-----------------	------------------

مرحله سوم (نیمه اول مباحث)

رشته پرستاری

موسسه علوم پزشکی سنا

گزینه د صحیح است	سطح سوال: متوسط	مبحث سوال: اختلالات خلقی
گزینه الف صحیح است	سطح سوال: آسان	مبحث سوال: تاریخچه روانپزشکی و روانپرستاری
گزینه د صحیح است	سطح سوال: متوسط	مبحث سوال: محیط درمانی و آشنایی با مراکز روانپزشکی
گزینه الف صحیح است	سطح سوال: سخت	مبحث سوال: مکانیسم‌های دفاعی
گزینه الف صحیح است	سطح سوال: سخت	مبحث سوال: ارتباط و ارتباط درمانی
گزینه الف صحیح است	سطح سوال: آسان	مبحث سوال: اسکیزوفرنی

زبان انگلیسی ۴۰ (۱۶۰-۱۲۱)

گزینه الف صحیح است	سطح سوال: متوسط	مبحث سوال:
گزینه ج صحیح است	سطح سوال: متوسط	مبحث سوال:
گزینه الف صحیح است	سطح سوال: متوسط	مبحث سوال:

مرحله سوم (نیمه اول مباحث)

رشته پرستاری

موسسه علوم پزشکی سنا

۱۲۴- گزینه ج صحیح است	سطح سوال: متوسط	مبحث سوال:
داروها بسته به توانایی آنها در عبور از غشاهای مختلف با سرعت های مختلف به بافت های مختلف (الف) آزمایش می کنند. (ب) سوراخ کردن و وارد می شوند. (ج) نفوذ می کنند. (د) سوراخ سوراخ می کنند.		
۱۲۵- گزینه الف صحیح است	سطح سوال: متوسط	مبحث سوال:
کبد محل اصلی، اما نه تنها متابولیسم دارو است. (الف) محل (ب) بلوک (ج) کلام (د) خصوصیت		
۱۲۶- گزینه ب صحیح است	سطح سوال: متوسط	مبحث سوال:
عمل در آنزیم های سازمان یافته، صدها واکنش گام به گام را کاتالیز می کند. (الف) مدت زمانی (ب) متوالی (ج) محافظتی (د) هدایتی		
۱۲۷- گزینه ج صحیح است	سطح سوال: متوسط	مبحث سوال:
به طور کلی از فرآیندهای متابولیک بدن تابعی از هورمون های ترشح شده در جریان خون است. (الف) پذیرایی کردن (ب) بازتاب کردن (ج) تنظیم کردن (د) رد کردن		
۱۲۸- گزینه ب صحیح است	سطح سوال: متوسط	مبحث سوال:
بسیاری از بیماری های کمبود ناشی از رژیم غذایی نامناسب در اکثر کشورهای توسعه یافته به دلیل تغذیه بهتر عملاً شده اند. (الف) خراب (ب) ریشه کن (ج) تخریب (د) از بین رفته اند		
۱۲۹- گزینه الف صحیح است	سطح سوال: متوسط	مبحث سوال:
هنگامی که خونریزی ناشی از جراحی یا جراحی رخ می دهد، بدن به سرعت با بستن شکاف های رگ های خونی به جریان عمل می کند. (الف) بند آوردن (ب) ریشه گرفتن (ج) چکیدن (د) تراوش کردن		
۱۳۰- گزینه الف صحیح است	سطح سوال: متوسط	مبحث سوال:
غشای سلولی اجازه می دهد تا مواد مغذی و املاح لازم به داخل سلول منتقل شوند اما معمولاً از ورود مواد غیر ضروری وارد سلول (الف) مستثنی می کند (ب) بسط می دهد (ج) پاداش می دهد (د) فرار می کند		
۱۳۱- گزینه د صحیح است	سطح سوال: متوسط	مبحث سوال:
سلول ها به سادگی نمی توانند دمای شدید، فشار یا اسیدیته یا حضور معرف های قوی را کنند. (الف) ردیابی (ب) نابود (ج) تبدیل (د) تحمل		

مرحله سوم (نیمه اول مباحث)

رشته پرستاری

موسسه علوم پزشکی سنا

مبحث سوال:	سطح سوال: متوسط	۱۳۲- گزینه د صحیح است
مبحث سوال:	سطح سوال: متوسط	۱۳۳- گزینه ب صحیح است
مبحث سوال:	سطح سوال: متوسط	۱۳۴- گزینه الف صحیح است
مبحث سوال:	سطح سوال: متوسط	۱۳۵- گزینه الف صحیح است
مبحث سوال:	سطح سوال: متوسط	۱۳۶- گزینه ب صحیح است
مبحث سوال:	سطح سوال: متوسط	۱۳۷- گزینه د صحیح است
مبحث سوال:	سطح سوال: متوسط	۱۳۸- گزینه ب صحیح است
مبحث سوال:	سطح سوال: متوسط	۱۳۹- گزینه د صحیح است
مبحث سوال:	سطح سوال: متوسط	۱۴۰- گزینه ب صحیح است



مبحث سوال:	سطح سوال: متوسط	۱۴۱- گزینه ب صحیح است
------------	-----------------	-----------------------

مبحث سوال:	سطح سوال: متوسط	۱۴۲- گزینه د صحیح است
------------	-----------------	-----------------------

مبحث سوال:	سطح سوال: متوسط	۱۴۳- گزینه ج صحیح است
------------	-----------------	-----------------------

مبحث سوال:	سطح سوال: متوسط	۱۴۴- گزینه الف صحیح است
------------	-----------------	-------------------------

مبحث سوال:	سطح سوال: متوسط	۱۴۵- گزینه الف صحیح است
------------	-----------------	-------------------------

سوال: در مورد ...
گزینه د صحیح است

مبحث سوال:	سطح سوال: متوسط	۱۴۶- گزینه د صحیح است
------------	-----------------	-----------------------

مبحث سوال:	سطح سوال: متوسط	۱۴۷- گزینه الف صحیح است
------------	-----------------	-------------------------

مبحث سوال:	سطح سوال: متوسط	۱۴۸- گزینه ب صحیح است
------------	-----------------	-----------------------

مبحث سوال:	سطح سوال: متوسط	۱۴۹- گزینه ج صحیح است
------------	-----------------	-----------------------

مبحث سوال:	سطح سوال: متوسط	۱۵۰- گزینه ب صحیح است
------------	-----------------	-----------------------

(The text in this section is extremely faint and illegible, appearing to be a list of questions or a passage of text.)

مبحث سوال:	سطح سوال: متوسط	۱۵۱- گزینه ج صحیح است
------------	-----------------	-----------------------

مبحث سوال:	سطح سوال: متوسط	۱۵۲- گزینه ج صحیح است
------------	-----------------	-----------------------

مبحث سوال:	سطح سوال: متوسط	۱۵۳- گزینه د صحیح است
------------	-----------------	-----------------------

مبحث سوال:	سطح سوال: متوسط	۱۵۴- گزینه الف صحیح است
------------	-----------------	-------------------------

مبحث سوال:	سطح سوال: متوسط	۱۵۵- گزینه د صحیح است
------------	-----------------	-----------------------

سوال: در مورد بیماری های عفونی، کدام یک از موارد زیر صحیح است؟
 الف) بیماری های عفونی فقط از طریق تماس مستقیم منتقل می شود.
 ب) بیماری های عفونی فقط از طریق راه های تنفسی منتقل می شود.
 ج) بیماری های عفونی فقط از طریق راه های گوارشی منتقل می شود.
 د) بیماری های عفونی می توانند از طریق راه های مختلفی منتقل شوند.

پاسخ: گزینه د صحیح است. بیماری های عفونی می توانند از طریق راه های مختلفی منتقل شوند، از جمله تماس مستقیم، راه های تنفسی، راه های گوارشی، راه های خونی و راه های حشرات.

مبحث سوال:	سطح سوال: متوسط	۱۵۶- گزینه الف صحیح است
------------	-----------------	-------------------------

سوال: در مورد سیستم ایمنی، کدام یک از موارد زیر صحیح است؟
 الف) سلول های خونی سفید در جریان خون یافت می شوند.
 ب) سلول های خونی سفید در جریان ادرار یافت می شوند.
 ج) سلول های خونی سفید در جریان عرق یافت می شوند.
 د) سلول های خونی سفید در جریان بزاق یافت می شوند.

مبحث سوال:	سطح سوال: متوسط	۱۵۷- گزینه ج صحیح است
------------	-----------------	-----------------------

سوال: در مورد سیستم ایمنی، کدام یک از موارد زیر صحیح است؟
 الف) سلول های خونی سفید در جریان خون یافت می شوند.
 ب) سلول های خونی سفید در جریان ادرار یافت می شوند.
 ج) سلول های خونی سفید در جریان عرق یافت می شوند.
 د) سلول های خونی سفید در جریان بزاق یافت می شوند.

مبحث سوال:	سطح سوال: متوسط	۱۵۸- گزینه ج صحیح است
------------	-----------------	-----------------------

سوال: در مورد سیستم ایمنی، کدام یک از موارد زیر صحیح است؟
 الف) سلول های خونی سفید در جریان خون یافت می شوند.
 ب) سلول های خونی سفید در جریان ادرار یافت می شوند.
 ج) سلول های خونی سفید در جریان عرق یافت می شوند.
 د) سلول های خونی سفید در جریان بزاق یافت می شوند.

مبحث سوال:	سطح سوال: متوسط	۱۵۹- گزینه ب صحیح است
------------	-----------------	-----------------------

سوال: در مورد سیستم ایمنی، کدام یک از موارد زیر صحیح است؟
 الف) سلول های خونی سفید در جریان خون یافت می شوند.
 ب) سلول های خونی سفید در جریان ادرار یافت می شوند.
 ج) سلول های خونی سفید در جریان عرق یافت می شوند.
 د) سلول های خونی سفید در جریان بزاق یافت می شوند.

مبحث سوال:	سطح سوال: متوسط	۱۶۰- گزینه ج صحیح است
------------	-----------------	-----------------------

سوال: در مورد سیستم ایمنی، کدام یک از موارد زیر صحیح است؟
 الف) سلول های خونی سفید در جریان خون یافت می شوند.
 ب) سلول های خونی سفید در جریان ادرار یافت می شوند.
 ج) سلول های خونی سفید در جریان عرق یافت می شوند.
 د) سلول های خونی سفید در جریان بزاق یافت می شوند.



رشته پرستاری

نام درس

نام درس	رشته پرستاری	موسسه علوم پزشکی سنا
پرستاری داخلی جراحی	<p>۱: گوارش ۲: متابولیسم و آندوکراین (کبد، غدد و مجاری صفراوی و دیابت) ۳: مفاهیم و چالش‌های مراقبت از بیمار (اختلالات آب و الکترولیت؛ شوک؛ سرطان و مراقبت‌های پایان عمر) ۴: مفاهیم پایه پرستاری؛ بیماری‌های مزمن و سالمندی</p>	<p>۵: تنفس و ICU ۶: پوست و سوختگی ۷: چشم و گوش ۸: کلیه و مجاری ادرار و دیالیز</p>
پرستاری کودکان	<p>۱: چشم اندازه مراقبت پرستاری از کودکان؛ مراقبت‌های پرستاری خانواده محور ۲: ارتقای سلامت کودک بیمار و خانواده ۳: مشکلات بهداشتی کودک شیرخوار ۴: ارتقای سلامت کودک نوپا و خانواده ۵: ارتقای سلامت کودک خردسال و خانواده و مشکلات بهداشتی اوایل دوره خردسالی ۶: بررسی وضعیت سلامت نوزاد و معاینه فیزیکی آن ۷: مفاهیم و تئوری‌های رشد و تکامل و مراقبت‌های پرستاری از نوزاد</p>	<p>۸: ارتقای سلامت کودک سن مدرسه و خانواده و مشکلات این دوران ۹: ارتقای سلامت نوجوان و خانواده ۱۰: نوزاد پرخطر و خانواده (بیماری‌های مادرزادی نوزادان) ۱۱: مراقبت خانواده محور از کودک طی بیماری و بستری شدن ۱۲: مفاهیم کلی مرتبط با روش‌های مراقبتی کودکان؛ مراقبت‌های پرستاری متداول در کودکان ۱۳: مراقبت خانواده محور از کودک مبتلا به بیماری مزمن یا ناتوان</p>
پرستاری بهداشت مادران و نوزادان	<p>۱: مفهوم پرستاری بهداشت مادران و نوزادان ۲: آناتومی و فیزیولوژی دستگاه تولیدمثل ۳: لقاح و رشد و تکامل جنینی ۴: تشخیص حاملگی ۵: تغییرات فیزیولوژیک دوران بارداری ۶: ناراحتی‌های جزئی دوران بارداری ۷: مراقبت‌های دوران بارداری</p>	<p>۸: روش‌های بررسی سلامت جنین ۹: ژنتیک و مشاوره ژنتیک ۱۰: زایمان طبیعی ۱۱: روش‌های مختلف کنترل درد حین زایمان ۱۲: دوره بعد از زایمان ۱۳: نوزاد طبیعی ۱۴: تغذیه با شیر مادر ۱۵: روش‌های پیشگیری از بارداری</p>

سرفصل آزمون مرحله سوم سال ۱۴۰۳ - ۱۴۰۲ موسسه علوم پزشکی سنا

رشته پرستاری

نام درس

نام درس	رشته پرستاری	موسسه علوم پزشکی سنا
روان پرستاری	<p>۱: تاریخچه روان پزشکی و روان پرستاری ۲: بهداشت روان ۳: روان پرستاری ۴: محیط درمانی و آشنایی با مراکز روان پزشکی ۵: انسان و توانایی‌های او ۶: انگیزه و نیاز ۷: مفهوم خود (خودپنداره) ۸: استرس و مکانیسم‌های دفاعی ۹: بحران</p>	<p>۱۰: عوامل موثر در اختلالات روانی نظریه‌های روانشناختی ۱۱: ارتباط و ارتباط درمانی ۱۲: فرآیند پرستاری در اختلالات روانی ۱۳: نقش مذاهب الهی در پیشگیری و درمان اختلال روانی ۱۴: علامت شناسی در اختلالات روانی ۱۵: طبقه بندی اختلالات روانی ۱۶: اختلالات اسکیزوفرنی ۱۷: اختلالات خلقی</p>
روان پرستاری	<p>۱: مفهوم بهداشت، سلامتی و بیماری؛ تاریخچه بهداشت عمومی و پرستاری بهداشت ۲: عوامل مؤثر بر بهداشت و سلامتی ۳: جامعه و بهداشت جامعه ۴: مراقبت‌های اولیه بهداشتی، نظام‌ها و سازمان‌های عرضه خدمات بهداشتی در ایران و جهان ۵: شاخصه‌های بهداشتی ۶: پیشگیری ۷: شبکه بهداشتی درمانی در ایران ۸: فرایند پرستاری در بهداشت جامعه ۹: اقتصاد سلامت ۱۰: جمعیت و بهداشت جامعه</p>	<p>۱۱: بهداشت مادر و کودک ۱۲: بهداشت مدارس و نقش پرستار جامعه محور در مدارس ۱۳: آموزش بهداشت: نظریه‌ها، اصول و مدل‌های آموزشی ۱۴: بهداشت روان ۱۵: پیشگیری و کنترل بیماری‌های واگیردار؛ واکسیناسیون و برنامه گسترش ایمن سازی ۱۶: ازدواج ۱۷: خانواده و ساختار خانواده ۱۸: مراحل زندگی خانواده ۱۹: یونانی گروه ۲۰: بهداشت جامعه ۲۱: بحران</p>

<p>1- Public Health Nursing, Population-Centered / Health Care in the Community/Marcia Stanhope; Jeanette Lancaster, St. Louis: Mosby,2019 2 – Community / Public 2- Health Nursing: Promoting the Health of Populations/ Marry A. Nies, Melanie McEwen, Elsevier , 2018 ۳- پارک، جان اورت، ۱۹۲۸، درسنامه پزشکی پیگیری اجتماعی - مؤلفان: جی.ای.پارک. ک. پارکر، برگردان به فارسی حسین شجاعی تهرانی - تهران: سماط، ۱۳۹۸ ۴- برنامه و راهنمایی ایمن سازی. تهران. وزارت بهداشت، درمان و آموزش و پرورش معاونت سلامت - آخرین ویرایش صفر تا صد پرستاری بهداشت جامعه (منبع توصیه شده) نمودارنامه پرستاری بهداشت جامعه (منبع توصیه شده) تاس بهداشت جامعه (منبع توصیه شده)</p>	<p>۱۱: بهداشت مادر و کودک ۱۲: بهداشت مدارس و نقش پرستار جامعه محور در مدارس ۱۳: آموزش بهداشت: نظریه‌ها، اصول و مدل‌های آموزشی ۱۴: بهداشت روان ۱۵: پیشگیری و کنترل بیماری‌های واگیردار؛ واکسیناسیون و برنامه گسترش ایمن سازی ۱۶: ازدواج ۱۷: خانواده و ساختار خانواده ۱۸: مراحل زندگی خانواده ۱۹: پویایی گروه ۲۰: بهداشت دهان و دندان ۲۱: زیج حیاتی</p>	<p>۱: مفهوم بهداشت، سلامتی و بیماری؛ تاریخچه بهداشت عمومی و پرستاری بهداشت ۲: عوامل مؤثر بر بهداشت و سلامتی ۳: جامعه و بهداشت جامعه ۴: مراقبت‌های اولیه ی بهداشتی، نظام‌ها و سازمان‌های عرضه ی خدمات بهداشتی در ایران و جهان ۵: شاخصه‌های بهداشتی ۶: پیشگیری ۷: شبکه بهداشتی درمانی در ایران ۸: فرایند پرستاری در بهداشت جامعه ۹: اقتصاد سلامت ۱۰: جمعیت و بهداشت جامعه</p>	<p>پرستاری بهداشت جامعه</p>
	<p>جامع ۱۰۰٪ منابع مورد توصیه شده رتبه‌های برتر: جعبه سیاه زبان ارشد- ۹۰ پلاس زبان</p>		<p>زبان عمومی</p>

